

web版



プレゼント!  
詳しくはCHECK!  
P.21を  
他にもプレゼントを  
ご用意しています!



高校生のための応援マガジン

好きなこと

いっぱい

TAKE FREE

VOL. 22  
2025 WINTER

# Sukiがフル

スキップル

スキップルスマホ版もあります!!

高校生

特集

Suki-Full Special Feature

スポーツも! 音楽も!  
エンターテインメントがゾクゾク

## IG アリーナ

Aichi Prefecture Education

愛知県教育委員会

高校生ビブリオバトル  
愛知県大会2025チャンプ決定!

Aichi Prefecture

愛知県

来年地元で開催予定の

## アジア競技大会 アジアパラ競技大会

めざせ行きたい大学

SukiFull Interview

愛知県立千種高等学校

## 吹奏楽部

Ministry of Education

文部科学省

若者の留学をオールジャパンで応援

## ビタテ! 留学JAPAN

用意されたレールを進む?

それとも自分でレールを作る?

神谷 萌南

愛知県高等学校文化連盟

## アートフェスタ



COVER

IGアリーナは今年7月に名城公園内に開業しました。名古屋城内にあった愛知県体育館が装いも新たに国際色豊かなエンターテインメントアリーナとして誕生しました。

高校生スキップフル 第22号

企画/吉田雅司・立木常雄  
編集・進行/土屋隆司・鬼頭弘一  
デザインレイアウト/スタジオゴブリン  
取材ライティング/宮崎ゆかり  
web・表紙取材撮影/ミソグチジュン

- 01 **Suki-Full Special Feature**  
スポーツも! 音楽も!  
エンターテインメントがソクソク **IG アリーナ**
- 04 **Aichi Board of Education**  
**高校生ビブリオバトル** 愛知県教育委員会  
愛知県大会 2025  
チャンプ本決定!!
- 05 **Aichi Prefecture**  
来年地元で開催予定の **愛知県**  
**アジア競技大会 / アジアパラ競技大会**
- 06 **Ministry of Education**  
変化の多い社会を生き抜く皆さんへ 文部科学省  
文化庁政策課 専門職  
小池 佑生 さん  
**いのちの電話**
- 07 **Study abroad diary**  
**イタリア留学日記**
- 08 **愛知県高等学校文化連盟** **アートフェスタ**
- 09 **SukiFull Interview** **吹奏楽部**  
愛知県立千種高等学校
- 10 **めざせ行きたい大学**
- 19 **豊田青少年センター・新城市若者議会・  
GROWTH HUB・どえりゃあ Wings**
- 20 **若者の留学をオールジャパンで応援** **あしなが育英会**  
**トビタテ! 留学JAPAN**
- 21 **PRESENT**  
**プレゼントコーナー** **ワイヤレスイヤホン・ぼうさまめくり  
豊田合成リンクヘア招待券**

ごあいさつ

暑かった夏から一気に冬へ移行するように、私たちの置かれている社会環境も大きく変化しています。あっという間の高校生活です。夢の実現に向けて大切な時間です。

これから未来に向け飛躍されますように祈念いたします。

スキップフル スタッフ一同

今回ご参加・ご協力  
いただきました  
皆さん

- 鋤柄 陽大 第一学院高等学校2年
- 西田 朱里 千種高等学校2年
- 森 朱理 千種高等学校2年
- 堀内 海美 Penn Foster High School 2年

夢をカタチに! 高校生応援!!

高校生 Suki! Fu!! は  
スキップフル  
スマホでも読めます!



web版  
PRESENT!  
詳しくは  
P.21をCHECK!



高校生スキップフル

検索

# スポーツも！音楽も！ エンターテインメントがゾクゾク IG アリーナ



今回は2025年7月に誕生したエンターテインメントアリーナ「IG アリーナ」を訪ねました。

アクセスも良く、名古屋城の北、名城公園の一角に位置しています。

存在感のある建物は大きいながらも威圧感がなく、周囲の緑あふれる景観との調和が感じられました。

建築家の隈研吾氏がデザインを手掛け、外観はドーム全体を彩る樹形アーチが何とも優しい雰囲気醸しています。

テーマは「木漏れ日」、これは館内にも生かされていました。私たちの身近なところに建てられた「IG アリーナ」は、

B1リーグ所属クラブ「名古屋ダイヤモンドドルフィンズ」のホームアリーナになったり、

2026年のアジア・アジアパラ競技大会の会場に決まったり、

音楽ライブの予定なども発表され、ワクワクすることが目白押しです。

私たちはまずアリーナ内をご案内いただき、その後いろいろなお話を伺いました。



## Interviewer

**鋤柄 陽大** 第一学院高等学校2年  
**西田 朱里** 千種高等学校2年  
**森 朱理** 千種高等学校2年  
**堀内 海美** Penn Foster High School 2年  
 インタビューコーディネイト  
**立本 常雄** 歌舞伎の学校 校長



## お答えくださったのは

株式会社愛知国際アリーナ  
 C補佐・広報渉外室室長  
**上村 哲也** さん

株式会社愛知国際アリーナ  
 広報渉外室セールス&オペレーション部  
 マネージャー  
**藤川 万亜沙** さん

愛知県スポーツ局愛知国際アリーナ課主査  
 運営・支援グループ班長  
**佐藤 親** さん



イベントを開催する時、IGアリーナ運営側と主催者側で別々の組み立てになります。イベントによって人数に差はありますが、IGアリーナ運営側での準備要員はおおよそ300〜400人くらいになりますね。これは飲食店アルバイトや警備関連も含んでいる人数ですが、スポーツもコンサーターもそれほど変わりません。主催者側がイベント運営スタッフや警備員を出す場合もあります。電源系統やWiFiの設置・接続する方など協力会社も加わって準備を進めていきますが、すべてを合わせると概ね1000人ほど。とは

IGアリーナはスポーツとコンサート両方に対応しているのとですが、各イベントの準備にはどれくらいの人数を要しますか。また震災時に、帰宅困難者などを受け入れる時の食料ストックはされていますか。(第一学院高等学校2年/鋤柄陽大)

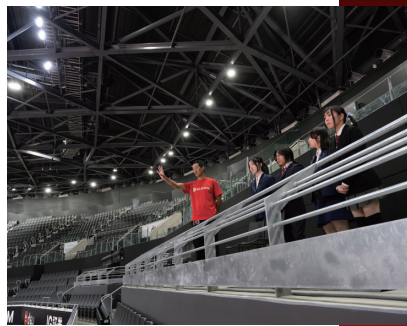
いえケースバイケースです。震災時などの対応については一定の基準があるので、それに沿った備えをしています。食料や飲料水の備蓄は3日分ほどです。また、予備電源などもあり、周辺が停電になっても3日間はライフラインが保てるような体制をとっています。

限研吾さんの「木漏れ日」をイメージしたデザインは、どのような思いや意図が込められていますか。名古屋城のそばにアリーナを建てるにあたって、景観との調和や環境面で意識されたのはどのようなことでしょうか。(千種高等学校2年/西田朱里)

はじめに、IGアリーナを何故この場所に建てたのかについて、お話ししますね。この少し南に愛知県体育館がありますが、1964年に建てられてから60年以上が経過し老朽化の問題があったほか、スポーツの国際大会の開催に必要な規格を満たしていませんでした。2026年には第20回アジア・アジアパラ競技大会も控えているので、新しいアリーナを作ろうと考えたわけです。名城公園は名古屋市が管理している公園のため、建てる場所を名古屋市と協議の結果、この北園で合意し、IGアリーナが実現したのです。

IGアリーナは名城公園という、名古屋中心部にほど近い大きな公園の中にありますが、これは世界的にも珍しい立地なのです。名城公園の緑の中で、圧迫感のない人間らしい空間にしたいと限研吾さんは思われたそうです。そこで樹形アーチの外観になりました。樹形アーチはアリーナを360度囲んでいます。せり出し方や角度は全て異なっており、その樹形アーチから陽の光が差し込むところ、すなわち「木漏れ日」の下に人々が集うことをイメージされたそうです。

IGアリーナに隣接する商業地域や、公園内外からアリーナへのアプローチなどで「木漏れ日」を感じていただきたいです。ちなみに、IGアリーナの独特な形は、元々江戸時代の相撲小屋から着想して生まれたそうです。もちろん当時は全く一緒というわけではありませんが、江戸時代の相撲小屋の賑わいを彷彿させているように感じます。IGアリーナを建てる時、大相撲名古屋場所をここでやることを目標としていたので、それに向けて関係者が協議、決定したのですよ。



ライティング：宮崎ゆかり / 撮影：ミゾグチジュン

周辺環境や地域との共存のために配慮されている点がありますか。また、今後IGアリーナではどのようなイベントや国際大会を目指していますか。(千種高等学校 校2年/森朱理)

スタジアムとかアリーナは各地にあります。商業施設が併設されていて、いわばテーマパークみたいになっているところが多いです。それは今のトレンドになっていて、より賑やかな場所にしていくという傾向があるんです。立地から考えてもそうせざるを得ないという側面もあるでしょうね。しかしIGアリーナは街の中心部近くの公園の中にあり、商業施設ではありません。ある意味、商業施設ではないことが強みにもなっています。



まず、施設内で全てを囲い込まず、エリア全体の価値を上げることによって挑戦しようとしているのです。地域の方々と話し合うエリア連絡協議会では、周りの商店街や商業施設、行政の方、公共施設の方、あるいは大学も含めてエリア価値を上げるための話し合いをし、従来の地域文化を守ること、新たな賑わいを創出することの両面から地域とともに歩む体制を一緒に考えていきます。イベント日には出口や階段、導線を工夫して混雑の緩和に努めるなど、最も大切なのは「安心・安全」だと思っています。

今後については、いろんなスポーツ大会を開催して欲しいと思います。それによって地域の方々がスポーツに触れる機会を提供できればいいと思うのです。また、スポーツや音楽コンサートなど様々なイベントが数多く開催されれば、いわゆる「名古屋飛ばし」も解消されるのではないのでしょうか。今まで名古屋でのイベント開催数は少なかったと思いますが、先だつて行われたバスケットの八村さんのキャンプは名古屋だけでなく大変好評でした。このキャンプは参加する中高生が、NBAで行われるような世界レベルの練習方法を実践するキャンプでした。その子たちが成長してまた戻ってきて…というような循環、教育・育成に関わるようなイベントもやっていきたいと思っています。

IGアリーナを通して地域の方々や利用者に対して、どのように影響を与えたいとお考えですか。また誕生から半年経過する運営期間において、実際の様子、課題などはいかがでしょうか。

(Penn Foster High School 2年/堀内海美)

先ほどの総括になりますが、やはりアリーナというのははずっと100年先まで残っていくような仕事であり場所でありたい、ということでしょうか。地域全体を巻き込んだ賑わいが生まれ、また日常の存在として、人生の活力にしてみらえるといいなと思っています。IGアリーナはアクセシブルで、日常の中で少し元気が出ない時とか、楽しみが欲しい時とか：そういった時にちよつと立ち寄ってもらって、活力になっていく、そんな場所になれるといいなと思っています。

また、施設面で言いますと、IGアリーナにはサブアリーナが併設されています。ここは興行の時は物販の場所などとして使用しますが、興行のない日は体育館レベルの料金で部活や卓球大会など県民・市民の方の「するスポーツの場」としても利用できます。多種多様な顔を持ち、地域の方に愛され力になれる場になりたいですね。

2025年7月に誕生してから半年、IGアリーナは順調に推移しており、10月時点で20万人くらいの客数を挙げています。課題は

何といっても「安心・安全」をどう担保するかということですが、人流のコントロールが鍵になると思います。イベントによって来場者の層が全く違います。相撲だとシニアの方が多く速度がスローだったり、12月のフィギュアスケートグランプリファイナルでは圧倒的に女性が多く階段などの足元が気になります。それぞれの利用者特性、状況に合わせて運営の経験値を上げていき、課題をなるべく未然に潰せるようにしていきたいと考えています。

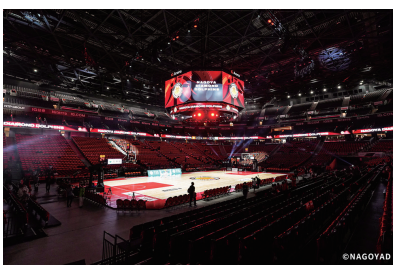


### インタビューを終えて

IGアリーナを実際に見て、まず特異な外観に驚きました。樹木が上手く使われていて、無機質ではない温もりを感じたのです。中に入ると、そのスケール感に息を呑みました。見える景色が想像とは全く違い、とても臨場感あふれる壮大さだったのです。1階から

最上階までご案内いただき、どの階でも見やすい設計、座席の工夫がされているのに感動。これはずり鉢状の座席配置で角度が調整されているのだとか。おかげで最上階からも怖さを感じることはありませんでした。座席のほか、吸音材の壁など細部に至るまで熟慮された設計に感動しました。また飲食店がバリエーション豊かで、名古屋メシをはじめ、約20の店舗で世界各地の料理がラインナップされています。注文が殺到して混雑を招かないようモバイルオーダーシステムが導入されていました。通信環境も秀逸で、世界で初めて開業年度から次世代情報基盤「OWN」が導入されたほか、ドコモのミリ波基地局装置、最新規格のWiFi7が設置されているのだとか。

4階の窓の外、南方向の森の向こうにはライトアップされた名古屋城がくっきり見え、感動冷めやらぬ取材になりました。



IGアリーナ 名古屋市北区名城一丁目 2-22  
<https://www.ig-arena.jp>

# 中・高校生ビブリオバトル 愛知県大会 2025 チャンプ本決定!!



愛知県教育委員会・愛知県子供読書活動推進協議会は、中・高校生ビブリオバトル愛知県大会を愛知県図書館で開催しました。ビブリオバトルとは、各自が持ち寄った本の面白さについて5分間で紹介し合い、一番読みたくなった本(チャンプ本)を参加者の投票で決定する書評会です。10月26日(日)に、「令和7年度愛知県子供読書活動推進大会」の中で中学生の部と高校生の部の決勝を行いました。決勝当日は、128名の方が観覧・投票を行い、投票の結果、入賞者が決まりました！

選び抜かれた、思わず読みたくなる本が揃っています。ぜひ、手に取ってみてください!!

高校生の部



## チャンプ本



### 一次元の挿し木

松下 龍之介 / 著  
宝島社文庫

発表者  
愛知県立瑞陵高等学校 2年  
いちかわ ゆい  
市川 結唯さん

行方不明の妹が200年前の骨になって返ってきた！謎を解き明かすために調査を始めると、関係者が次々と命を落としていく。果たして妹の真実に辿り着くことはできるのか？伏線たっぷり読み応え抜群の本格派ミステリー。



## 準優勝



### スガリさんの感想文はいつだって斜め上

平田 駒 / 著  
河出書房新社

発表者  
愛知県立旭丘高等学校 1年  
まつい りさ  
松井 璃紗さん

「この作者、やりよる。」そう、読書感想文に書いてしまう、一風変わった美少女であるスガリさん。そして彼女のツッコミ役である家庭教師。このコンビが名作にまつわるミステリーを読解力で解決していく！



## 第3位



### 52ヘルツのくじらたち

町田 そのこ / 著  
中央公論社

発表者  
愛知県立岡崎商業高等学校 1年  
まつ お りん か  
松尾 梨花さん

「52 ヘルツのクジラたち」は、誰にも届かない声を抱える人々が出会い、互いの孤独を分かち合う物語です。傷を抱えつつも前を向いて生きる力を見だしていく、静かで深い作品でもあります。



## その他 決勝進出本

書名50音順

『Another』 綾辻 行人 / 著 (角川書店)

『ヒューム入門』 ジェームズ・A・ハリス / 著 (丸善出版株式会社)

※紹介コメントはそれぞれの発表者が考えてくれました。  
※中学生大会を含めた大会の詳細は、中・高校生ビブリオバトル愛知県大会2025のWebページに掲載されています。ぜひ、御覧ください。





ホノホン  
HONOHON

高校生の皆さんへ!

# 来年地元で開催予定の アジア競技大会 / アジアパラ競技大会

をお知らせします! **アジア地域最大の総合スポーツ大会です!**

愛知県



ウズミン  
UZUMIN



©2023HAPGPP



©2023HAPGPP



©2023HAPGPP



©OCA



©OCA



©OCA



©OCA



アジア競技大会



アジアパラ競技大会

## 応援ID 登録受付中!

▶ 応援ID登録はコチラから

今年10月20日から「応援ID」の登録が始まりました。応援IDをご登録いただいた方には競技情報や各種イベント情報等が届きます。また、大会観戦チケットの購入手続きには、「応援ID」の登録が必要となるので、この機会にぜひ登録しよう! 今大会は愛知県内を中心に開催されます。高校生の皆さん、競技会場で大会と一緒に楽しみましょう!

### 大会組織委員会公式SNSをCHECK!

第20回アジア競技大会  
(2026/愛知・名古屋)



第5回アジアパラ競技大会  
(2026/愛知・名古屋)



### 第20回 アジア競技大会の概要

期間 2026年9月19日(土)～  
10月4日(日) (16日間)

参加者数 (選手団) 最大15,000人

実施競技数 41競技

メイン会場 名古屋市瑞穂公園  
陸上競技場

参加国 OCAに加盟する  
45の国と地域

**アジア競技大会とは**  
アジアオリンピック評議会(OCA)が主催するアジア地域最大の総合スポーツ大会で、原則4年ごとに開催しています。1951年にインドのニューデリーで初めて開催され、陸上、水泳、サッカー、自転車、バスケットボール、重量挙げの6競技で始まりました。日本での初開催は1958年の東京大会です。2026年に開催する愛知名古屋大会は1994年に広島で開催されたから32年ぶり3回目の開催となります。

### 第5回 アジアパラ競技大会の概要

期間 2026年10月18日(日)～  
10月24日(土) (7日間)

参加者数 (選手団) 3,600人～4,000人

実施競技数 18競技

メイン会場 名古屋市瑞穂公園  
陸上競技場

参加国 APCIに加盟する  
45の国と地域

**アジアパラ競技大会とは**  
アジア競技大会と同様、アジアパラ競技大会も原則4年ごとに開催されており、初開催は2010年の中国・広州大会です。元々は1975年に日本の大分県・別府市で開催されたフェスピック競技大会の実績を引き継ぎ、アジア地域におけるパラリンピック・ムーブメントの推進と競技スポーツのさらなる進展を図るために開催されています。



## 変化の多い社会を生き抜く皆さんへ

今日の社会は、めまぐるしく変化します。以前にあまり話題にならなかったことが急に世間を賑わせることも多いと感じます。例えば、私の高校時代はスマホが出たばかりの頃でしたが、現在は手元のスマホを使い身近な場面でAI等の新たな技術とどのように向き合うかが話題になっていきます。

将来はどのようなようになるのだろうと不安になることもあると思います。一方、予測が難しい反面、未来は多くの選択肢にあふれ、様々な生き方が可能な社会になるのではと思います。

そのような社会を生き抜く高校生の皆さんにメッセージをお送りします。

まず、ぜひ学生の間に、様々なフィールドに飛び込み、なるべく多くの人(親、親戚、先輩、友人、社会人等)と対話してほしいです。古くさいと思うかもしれませんが、スマホ等で簡単に情報を得られる今、特に「リアル」な体験や声こそが、皆さんの選択を豊かにしてくれると思います。私自身、振り返れば、学生時代に裁判官の方のお話を聞いたことや、何気なく家族と一緒に見て感想を述べ合った、公務員が主役のテレビドラマ

が、その後の選択に影響を与えたかなと思います。感謝の気持ちを忘れなければ、必ず周りの方々は皆さんの「選択」する上での支えになってくれるでしょう。

また、自分の気持ちに正直になることも忘れないで欲しいです。自分の強みや得意分野を伸ばすことはもちろん重要です。ただ、それだけではなく、自分が本音で何をやりたいのか、どのような場面で「楽しい」と感じるかはとても大事です。私自身高校時代も含め、得意なことややりたいこととの間のギャップに悩んだこともありました。ただ、今思えば、好きで楽しいと思えたからこそ、継続しチャレンジできたなと思うことも多いです。特に様々な選択肢を前にした皆さんには、「自分はこれが苦手だ」、「この分野しか無理」と決め付けず、焦らずに自分の譲れないものを見つけて欲しいと思います。

同じ愛知県の高校の卒業生として、皆さんの選択を心から応援しています！

文化庁政策課 専門職

小池 佑生

※個人としての見解です。

## 24時間子供SOSダイヤル

☎0120-0-78310 **通話料無料**

いじめで困ったり、自分の友人のことで不安や悩みがあったりしたら、一人で悩まず、いつでもすぐ電話で相談してください。いじめやその他の子供のSOS全般に悩む子供や保護者等が、いつでも相談機関に相談できるよう、都道府県及び指定都市教育委員会が夜間・休日を含めて24時間対応可能な相談体制を整備。

文部科学省





# 用意されたレールを進む？ それとも自分でレールを作る？

神谷 萌南

高校生の皆さん、はじめまして。  
私は神谷萌南といいます。いま25歳で、イタリアの大学院で経営学を専攻しています。

そもそもイタリアへ住むようになったきっかけは、高校2年生の時に遡ります。10ヶ月間休学してイタリアのサルデーニャ島へ飛び立ちました。「より広い世界を見てみたい」「未知の世界へ羽ばたいてみたい」と思い切って行動しました。私は人より勇気を持っていたわけでもなく、特に何かに卓越していたわけでもない普通の高校生でした。そんな私が挑戦した留学は、私の人生を180度変えました。

皆さんは「留学」と聞いて、どんなイメージを持っていますか？ホストファミリーとの生活やおいしい食べ物といった楽しいこと、その一方でカルチャーショックや外国語習得の大変さなどいろいろ想像できるでしょう。私自身も、いろんな経験をしましたが、心から「留学して良かった」と思っています。留学を通して、文化は違っても、人々の考え方や行動には共通点があることに気がつきました。人間についてもっと深く知りたいと思うようになり、大学では心理学を専攻することに決めました。

大学進学を決める際、私には人と違うアイデアが浮かんできました。日本の大学ではなく、世界でも心理学の研究が有名で、歴史が深いパドヴァ大学への正規入学です。なぜ、敢えて人と違う道を行くのか。未知の世界で試行錯誤をしながら、人生において自分で道を作っていきたいと考えたからです。時には失敗することもあります。いろいろ経験を通して、それらを糧に自信を持って進めるようになってきました。

高校生の皆さんは「自分はこれからどこで何がしたいのか」「どんなことを大学で学びたいのか」「自分はどんな人間で、どんな人物になりたいのか」など、考えることがたくさんあり、悩むこともあると思います。



そんな時、思い出してみてください。人生ではあなたが筆者で、未来は空白のページであることを。あなたの人生は、あなたが作る芸術であり、そしてあなただけが自分の物語を書けるのです。それは両親でもなく、友人でもなく、あなた。毎日が夢を追うため、「何かを書いていく」チャンスです。あなたの中には無限の可能性が。自分はどうだと決めつけず、いろんなことに挑戦してみてください。



私は今、学士課程で学んだ心理学をビジネスにも活かしたいと、イタリア語で経営学に挑戦しています。正直、難しく投げ出しなくなる時もあります。でも、「この先に何が待っているのだろうか?」と考えると、少しワクワクして、一步一步前に進めるのです。挑戦することは時に大変ですが、その先の可能性を信じて進んでいます。

私のこんなエピソードが、少しでも皆さんの勇気になれば嬉しいです。もし興味があれば、ぜひスキップルのホームページに投稿されている私の昔の留学体験記の記事も読んでみてくださいね。



# 愛知県高等学校文化連盟 アートフェスタ

## 愛知県高等学校文化連盟

愛知県高等学校文化連盟（高文連）は、県内高等学校における文化活動の振興と、生徒の芸術的・文化的素養の向上を目的として、1985年（昭和60年）12月に設立されました。以後、多様な文化活動を行う専門部を支える中心的組織として機能してきました。

高文連では、アートフェスタを愛知県教育委員会と共催で実施する他、全国高等学校総合文化祭への参加や各専門部の大会や研修会などを支援しています。また、生徒に多彩な文化体験の場を提供する事業を展開しており、その代表的な取り組みが御園座での歌舞伎鑑賞会です。この観劇会は1990年（平成2年）に開始され、現在まで継続されている伝統ある事業です。観劇会では御園座で上演される歌舞伎を特別料金で鑑賞できるほか、初心者向けの入門講座が設けられることもあり、生徒が伝統芸能に親しむ貴重な学習機会となっています。

## アートフェスタの概要



アートフェスタ1愛知県高等学校総合文化祭1は、愛知県高等学校文化連盟加盟校（計277校）に所属する約1,400の文化部活動の中から選抜された延べ137校、約650名の生徒が一堂に会し、演技や作品を発表する「高校生の文化の祭典」です。今年度は、8月19日（火）〜24日（日）に愛知芸術文化センターを主会場として、舞台部門、パネル部門、文芸部門、展示部門に大きく分けて開催しました。24日（日）には、日本棋院中部総本部で囲碁部門も行いました。来場者のアンケートでも、大変すばらしい、また、迫力と見ごたえのある発表であったと大変好評でした。令和8年度も、8月18日（火）〜23日（日）に開催予定です。皆様のご来場をお待ちしております。

## アートフェスタ 生徒実行委員長挨拶

生徒実行委員会では多様な意見が出され、皆で話し合いながら納得できる形に進めていきました。8月8日のプレ開催でも様々な世代の方々に声をかけ、自分の言葉でアートフェスタの魅力を伝えまわりました。海外からの来場者も耳を傾けてくれて、文化を超えたつながりを感じました。

開会宣言では多くの来場者や普段接しない偉い人の前で話し、とても緊張しました。全ての演目が無事に終わり、フィナーレでは、私達が今までつくりあげてきた今年度のテーマである「和魂陽祭」を



皆様に届けられたと感じました。施設を回っていたら来場者の方々から、「とても頑張っていたね！」「最後のフィナーレかっこよかったよ！」などと声をかけていただき、嬉しかったです。

学校、性別が違うたくさんの人たちとともに一つの目標に突き進むというのは、これからの未来を生きる私たちにとって成長の糧になりました。この経験を通して、人と人とのつながりの大切さを改めて感じました。来場してくださった皆様に改めて感謝申し上げます。

アートフェスタ生徒実行委員長  
桜花学園高等学校 森彩葉（もりいろは）

# 愛知県高等学校文化連盟 歌舞伎鑑賞会

## 歌舞伎鑑賞会の概要

歌舞伎鑑賞会は、生徒が日本の伝統文化に直接触れ、総合芸術としての歌舞伎の表現様式や美意識を体験する機会を提供する教育的意義の高い取り組みです。学校での文化部活動とも連動し、生徒の創造性や文化理解の深化に寄与しています。

また、この歌舞伎鑑賞会は、公益財団法人あいちFG教育文化財団からの助成を受けて実施されており、文化教育を支える地域金融機関の支援によって、より多くの高校生が質の高い文化体験を享受できる体制が整えられています。

今年度の歌舞伎鑑賞会は10月18日(土)に御園座で実施しました。昼の部、夜の部合わせて194名の高校生が参加し、8代目尾上菊五郎、6代目尾上菊之助らによる演技を鑑賞しました。

## 歌舞伎観劇の感想文

私は歌舞伎について音楽の授業での知識しかありませんでした。今回初めて生の歌舞伎を観るにあたって楽しめるか不安がありましたが、イヤホンガイドを着用して観ることで内容を理解して楽しむことができました。

昼の部は3種の演目があり、演目ごとの間に長めの休憩がありました。休憩中は外で売っていた揚げもちやお弁当を食べました。とても美味しかったです。

私は第2幕の「芦屋道満大内鑑

葛の葉」の後半、役者さんが障子に右手、左手、口とあらゆる部分を使いながら文字を書く場面心に打たれました。人なのか、人ならざる者なのか、格好や出入りの場所でわかってしまうのもまた面白いところだと感じました。このような機会をいただきありがとうございます。

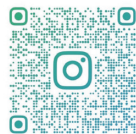
愛知県立豊橋高等学校  
1年 日弁花梨



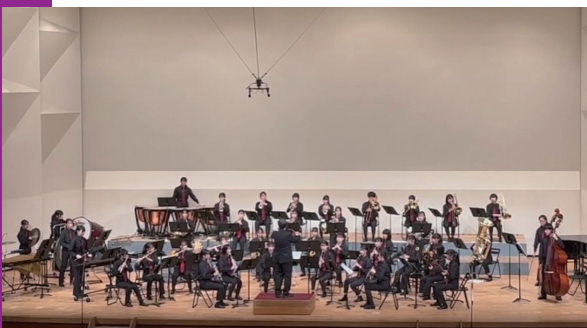
## 千種高校吹奏楽部

こんにちは！千種高校吹奏楽部です！

私たちは沢山の方に良い音楽が届けられるよう日々練習に励んでいます。来年の四月には定期演奏会も開催するので、是非お越しください！Instagramもチェックしていただけると嬉しいです！



@CHIGUSA\_WIND\_ORCHESTRA



# ICU 国際基督教大学 (ICU)



〒181-8585 東京都三鷹市大沢 3-10-2  
TEL : 0422-33-3058 (パブリックリレーションズ・オフィス)

教養学部/アーツ・サイエンス学科: 美術・文化財研究、音楽、文学、哲学・宗教学、経済学、経営学、歴史学、法学、公共政策、政治学、国際関係学、社会学、文化人類学、生物学、物理学、化学、数学、情報科学、言語教育、言語学、教育学、心理学、メディア・コミュニケーション・文化、日本研究、アメリカ研究、アジア研究、ジェンダー・セクシュアリティ研究、開発研究、グローバル研究、平和研究、環境研究

※2026年度より、人類学メジャーは文化人類学メジャーに名称変更。 <https://www.icu.ac.jp/>



DATA

IDEA

責任ある地球市民として、平和に貢献できる人材を育成すべく設立されたICU。入学当初から世界通用性を持ちリベラルアーツ教育を実践しています。文系・理系、学問分野の枠を超えて自分の学びは自身でデザインする主体的な学びでは、ダブルメジャー、メジャー・マイナーといった2分野を専門にすることもできます。日英バイリンガル教育も大きな特徴です。複雑に絡み合った現代の課題に対応できる力を身に付けます。

## こんにちは、先輩!

原 そよのさん 豊田西高校卒業  
教養学部3年 心理学メジャー/言語教育マイナー



ICU は、自分の学びを自分でデザインできる大学です。専攻の枠にとらわれず興味に合わせて幅広く学ぶことで、ある分野の授業で得た知識が別の分野の授業に活かされる経験ができます。私自身、教育学や心理学の授業で得た知見や生じた疑問を言語教育学の模擬授業に活かすことがあり、学び同士が自然に結びつく瞬間や疑問が解決する瞬間を何度も経験しました。

また、授業内だけでなく、休み時間に地べたに座って異なる専攻の友人と議論することで、学んだことを共有したり、新たな視点を発見したりする機会も多くあります。異なるバックグラウンドや専攻をもつ学生が集う環境だからこそ、互いの意見をリスペクトすることを前提とし、異なる意見を聴く傾聴力や協働的に学ぶ姿勢が自然と身につきます。

ICUは誰もが自分らしくいられる「居場所」を見つけられる素敵な学校だと日々実感しています。



【動画】  
ICU生4人の学び

## TOPICS

### ENTRANCE EXAMINATION

一般選抜は3方式まで併願できます。

募集人員	人文・社会科学選択:110名 数理・自然科学選択:40名	③ 日英バイリンガル面接利用:20名 英語外部試験利用:10名
試験科目	① 人文社会科学選択 1.総合教養(ATLAS) 2.「人文・社会科学」 3.英語(リスニング含む)	④ 英語外部試験利用 1.総合教養(ATLAS) 2.英語(リスニング含む)
出願期間	●WEB出願期間:1/6(火)~22(木) ●出願書類提出期限:1/23(金)当日消印有効	※海外からの送付物は締切日必着。
試験日	2/7(土)	【一次】2/7(土) 【二次】2/21(土)

※③と④の併願は不可、その他の併願は可能(最大3方式まで)

※詳細は必ず2026年度募集要項をご確認ください。

### SCHOLARSHIP

※いずれも返還不要。

ニーズに合わせたさまざまな奨学金。  
全学生の3人に1人が受給!



#### Pick Up [ICU Cherry Blossom 奨学金]

- 1都3県以外の学校出身者が対象の予約採用型(入学から4年間受給した場合、自己負担額は国立大学と同程度の約200万円)

#### Pick Up [ICU トーチリレー High Endeavor 奨学金]

- 2026年度から、採用条件を満たす応募者のうち、一般選抜の合格者は全員が奨学生に採用されます(4年間で総額約2,378,000円を給付)。

### DORMITORY

## 世界中から集う学生と暮らす学生寮

緑豊かなキャンパスには10棟の学生寮が点在します。全学生の約3分の1にあたる約900名が寮で暮らしています。世界50以上の国や地域から集う学生たちが主体的に寮を運営しながら共同生活をしています。授業と同様にここでも日本語と英語が飛び交います。





# 上智大学

〒102-8554 東京都千代田区紀尾井町7-1 (四谷キャンパス)  
学事局 入学センター (TEL: 03-3238-3167)

Sophia-Bringing the World Together 「世界に並び立つ大学」を標榜する上智大学では、知識の先にある本物の「叡智」によって一人ひとりの可能性を引き出し、世界を切り開く人物を養成します。【学部紹介】神学部/文学部/総合人間科学部/法学部/経済学部/外国語学部/総合グローバル学部/国際教養学部/理工学部  
<https://www.sophia.ac.jp/>



DATA

IDEA

上智大学の英名「SOPHIA」の語源は、ギリシャ語の「最上の叡智」。イエズス会のキリスト教ヒューマニズムを学びのルーツとする上智大学は、世界に貢献する人を育む「叡智の学府」を目指し、日本初のカトリック大学として1913年に誕生しました。グローバル教育のパイオニアとして、時代の変化に対応し、日本の上智から世界のSOPHIAへと着実に進化し続けています。

## TOPICS

### SCHOLARSHIP

## 給付型(返還不要)の学内奨学金

上智大学の学内奨学金は、すべて「返還不要の給付型」。学生生活をサポートする多様な奨学金制度をご用意していますので、それぞれの事情や目的に合わせて活用することができます。

#### ● 授業料減免型

上智大学新入生奨学金(入学前出願) /  
上智大学修学奨励奨学金

#### ● 給付型

利子補給奨学金 /  
上智大学篤志家奨学金



理工学部/物質生命理工学科

## 竹岡 裕子 教授



### 上智で培う専門性と複合知

### 学問の枠組みを超え、新たな研究を開拓する学科編成

科学技術の急速な発展と、社会の多様化に適應する力を育むためには、知識の伝授だけでなく、創造性を育てる教育と活発な研究が重要です。理工学部には、化学、応用化学、生物、物理、機械工学、電気・電子工学、数学、情報学に関連する学問領域を融合的に学ぶ3学科が設置されており、教育と研究を通して幅広い見識を備えた人材を育成します。また、国際競争力のある科学者養成のため、英語教育にも力を入れています。

#### Profile

持続可能社会に向けた高分子、有機無機ハイブリッド材料の研究



## こんにちは、先輩!

総合人間科学部社会科学科卒業 / 農林水産省

## 荻原 悠 さん



### 現場で気づいた課題。

### 制度を通して第一産業の従事者を支えたい

農林水産省を志望したきっかけは、ゼミでの研究活動で担い手不足の深刻さを目の当たりにしたからです。農業の啓発や地域の食育活動を積極的に行う農家と交流を重ねるなかで、政策立案の面から第一次産業従事者を支えたいというキャリアの方向性が明確になりました。学科の学びやインターンを通して、現場の生の声に耳を傾け、実際に活動した経験は今後の糧になると確信しています。社会科学で培ったのは、当たり前だと思われることにメスを入れる批判的思考力。この力を活かし、多様な視点から問題を捉え、新規就農の促進やスマート農業の推進、外見重視の生産品出荷傾向の改善などに取り組みたいと考えています。

CHECK IT!

## クラブ&サークル

### 鳥人間サークル Sophia Flying Turkeys

鳥人間コンテスト2025  
滑空機部門で優勝しました

2025年7月26日~27日に開催された「鳥人間コンテスト2025」の滑空機部門で優勝しました。1994年に創部されたSFTは、2011年大会でも滑空機部門で優勝した実績があります。今大会は7大会連続の出場となり、通算22回目の出場となりました。





# 中央大学

〒192-0393 東京都八王子市東中野 742-1

公式Webサイト内お問い合わせフォームよりご連絡ください。



## DATA

中央大学は創立140年を誇る総合大学です。キャンパスはすべて東京都内に所在し、多摩キャンパス(文系5学部)、茗荷谷キャンパス(法学部)、後楽園キャンパス(理系3学部)、市ヶ谷田町キャンパス(国際情報学部)の4つのキャンパスを展開しています。

「中央大学 受験生ナビ Connect Web」(公式Webサイト)



## IDEA

建学の精神である「實地應用ノ素ヲ養フ」は、ユニバーシティ・メッセージ「行動する知性。—Knowledge into Action—」として現代へ受け継がれています。"実学教育"(社会で生きる学び)を掲げ、学部を超えた独自の教育プログラム「FLP」や文理を問わず、AI・データサイエンス分野を基礎から応用まで学修できる「AI・データサイエンス全学プログラム」を2021年より開始するなど、知的な刺激にあふれた学びの場を学生に提供しています。

## TOPICS

### 中大は資格取得に強い！

中央大学では難関国家資格の取得をサポートする制度が充実しており、全国の大学の中でも有数の実績を納めています！ ※2024年度データ

<b>国家公務員一般職 合格者数</b> 1位 <small>(220人)</small> ※人事院	<b>国家公務員総合職 合格者数</b> 4位 <small>(50人)</small> ※人事院
<b>裁判所職員 一般職 採用数</b> 1位 <small>(17人)</small>	<b>都道府県、市区町村 職員採用数</b> 2位 <small>(335人)</small>
<b>国税専門官 採用数</b> 3位 <small>(40人)</small>	<b>司法試験 合格者数</b> 5位 <small>(83人)</small> ※法務省

### 名古屋でも受験可能！ 共通テスト利用入試も 充実しています！

中央大学は全国7都市・9会場で入学試験を実施しており、名古屋会場では**全学部・全日程・全試験方式**の試験を受けることができます。**共通テストの得点だけで受験できる「大学入学共通テスト利用選抜(単独方式)」**も全学部で実施！昨年度は**5400名**以上が合格しており、国公立志望の方にも最適です！  
入試に関する詳細は、必ず公式Webサイト「Connect Web」および「入学試験要項」をご確認ください！



### 中央大学入学センター 公式SNS やってます

入試やイベントの情報に加え、受験生応援中央大学マスコットキャラクター「チュー王子」の日常など発信しています！受験勉強の息抜きに、ぜひフォローしてください！



国際情報学部 / 国際情報学科2年\*

## 川嶋 佳恋 さん

総合大学ならではの学部の枠をこえた学び

◎FLP(ファカルティリネージュ・プログラム)のメディア・ジャーナリズムプログラム受講。  
高校時代からテレビドラマなどが好きなもあって、メディア系の方面に進めればと思っていました。FLPについては入学オリエンテーション説明会のときに知り、学部横断というところに興味を惹かれました。そこにちょうどメディア・ジャーナリズムプログラムがあるということで、受講を決めました。現在は、夏に宮城県女川町へ取材をさせていただいたニュース番組の映像制作に取り組んでいます。パブリックスピーキングを学び、現地取材を行い、映像編集をして……と楽しみながら勉強ができています。その中で言葉で伝えることの大切さやその際に意識すべきポイント、物事を捉える力も身につきました。



理工学部情報機械工学科4年\*

《2026年より先進理工学部へ再編》

## 森 謙吾 さん

一番大きかったのは、  
自分の興味のある分野で専門知識が増えたこと

人工筋肉にガスを入れ、それを内部で爆発させることで得た力を使って物を動かすという燃焼人工筋肉について学んでいます。一般的な機械の話や製図等、基礎的なところから学び、人工筋肉とは何かという土台からしっかりと時間をかけて学ぶことができます。立地に恵まれていることもあって、学会や展示会にも足を運びやすく、企業の方も気軽に来てくださいます。共同研究などもあるので、企業の方とのつながりもできやすい環境です。いろいろなシーンで人工筋肉を活用できるよう将来は研究者として仕事をしていきたいです。



※取材当時の学生です。

### 2026年 中央大学理工学部が3学部生まれ変わります！

2026年4月、現在の理工学部を設置している10学科を、その特色を踏まえ3学部へ再編し、後楽園キャンパス(東京都文京区)に「**基幹理工学部**」「**社会理工学部**」「**先進理工学部**」の3学部を開設します！詳細については、「中央大学 受験生ナビConnect Web」をご確認ください。

基幹理工学部	社会理工学部	先進理工学部
数学科	都市環境学科	精密機械工学科
物理学科	ビジネスデータサイエンス学科	電気電子情報通信工学科
応用化学科	人間総合理工学科	情報工学科
生命科学科		
学びのキーワード	学びのキーワード	学びのキーワード
STEM教育 基礎分野の複眼的理解	理工系の理論と技法 文理融合の複眼的思考	先端科学理論/技術 実践的応用力/スキル

## SCHOLARSHIP



### 首都圏外の受験生を支援する 「予約奨学金」

予約奨学金は、入試出願前に採用(内定)が決定し、入学後に給付する制度です。

中央大学への入学を希望する、学業成績が優秀な首都圏(東京都・神奈川県・埼玉県・千葉県)以外の国内高等学校出身者に対して、経済的支援を行うことを目的としています。採用された場合は、入学後、授業料相当額の半額が4年間継続して支給されます！

予約奨学金の詳細は、大学公式Webサイトにてご確認ください！



# 法政大学

法政大学  
HOSEI University

〒102-8160 東京都千代田区富士見 2-17-1  
TEL: 03-3264-9300(入学センター)



DATA

法政大学は、さまざまな改革・挑戦を続け、現在は15学部38学科を擁する日本有数の総合大学となり、東京都内に3つのキャンパスをもち、幅広い学びのフィールドを展開しています。

<https://nyushi.hosei.ac.jp/> (入試情報サイト)



IDEA

法政大学では、建学より培われた「自由と進歩」の精神を受け継ぎ、地球社会の問題解決に貢献することを使命として、創立150周年(2030年)を展望して、長期ビジョン(HOSEI2030)を策定し推進しています。大学憲章で謳う「自由を生き抜く実践知」の理念は、歴史を引継ぎ、未来に向けた本学から社会に対する「約束」です。法政大学という場で、教職員、卒業生、そして学友たちと一緒に実践知を学び、「世界のどこでも生き抜く力」を身に付けましょう。

## TOPICS

### 法政大学数理・データサイエンス・AIプログラム(MDAP)

情報化の進んだ現代社会では、日々生まれる膨大なデータから新しい価値やサービスを生み出すなど、次のステージに移りつつあります。本プログラムでは、データサイエンスやAIを活用して、新しい価値を創造し、持続可能な社会の構築に寄与する人材を育成します。



### CAREER SUPPORT

### 1年次よりキャリア支援がスタート

「文書作成力」「情報収集・分析・発信力」「状況判断・行動力」の3つの能力を就業力と捉え、キャリア形成関連科目として初年次教育から配置。企業が求めるコミュニケーション力、主体性・粘り強さの養成につながるよう、人格形成の環境づくりに注力しています。



### 2026年度「大学入学共通テスト利用入試」 B方式(3教科型)・C方式(6教科7科目型)について

※本学独自の個別学力試験はございません。詳細は入試情報サイトをご覧ください。

#### ■ B方式(3教科型)

- 得意な科目で勝負できる私立大型
- 全学部対象

#### ■ C方式(6教科7科目型)

- 国立大学と併願しやすい
- 入学手続きの締切が3/24なので、国立大学の合否をもとに本学の入学を選択することが可能
- 13学部対象 国際文化・GISを除く

### 首都圏以外の受験生を支援する チャレンジ法政奨学金

(入試出願前予約採用型給付奨学金)

#### 給付額

文系 最大 98万円

理系 最大 118万円

#### 採用候補数

200人

## こんにちは、先輩!

梶川 紗夢さん

Senior

社会学部社会政策科学科

高校時代からボランティアを通じて社会のさまざまな問題に触れ、どうすれば解決できるかを提言できる力を得たいと考え、この学科を選びました。海外からの留学生とディスカッションを重ねると日本では得られない幅広い視点を獲得することができます。例えば、ボランティアに関しても「アメリカでは報酬を得るのが普通。資金がないと活動が続かない」という考えに触れ、日本の違いにとっても驚きました。2年次からは社会心理学のゼミに所属。コミュニティカフェを訪問取材したりするなど、実践の中で知見を積み重ねています。高齢者や難民の方をはじめニーズの異なる多様な他者に寄り添う政策提言をいかに行うかを考え続けたいと思います。法政大学は15学部38学科と幅広い分野を学ぶことができるので、皆さんにもきっと合う学部学科があることでしょう。





# 金城学院大学

〒463-8521 名古屋守山区大森 2-1723

TEL:0120-331791(入試広報部)



DATA

文学部/日本語日本文化学科 国際英語学科\* 総合歴史学科\* 音楽芸術学科 |  
 経営学部\*/経営学科 | 人間科学部/現代子ども教育学科 多元心理学科 |  
 デザイン工学部\*/建築デザイン学科\* 情報デザイン学科\* |  
 生活環境学部/食環境栄養学科 | 看護学部/看護学科 | 薬学部/薬学科(6年制)  
 ※2026年4月開設

IDEA

2026年、新しい金城学院大学へ。2つの学部と5つの学科が誕生し、7学部12学科へ。全学部学科において「学び」が進化します。全学科で企業や自治体と連携し、チームで社会課題に向き合う「プロジェクト科目」を展開。さらに、異なる学科の学びに触れて多様な視点を手に入れる「学科連携教育」や、1年次から資格取得や就職活動を見据えた「キャリア教育」を通してたくさんの種をまき、あなたの人生を拓く力を育てます。

## TOPICS

### Entrance exam

**あなたの一步を後押しする、受けやすい入試方式。**

- Update 1** 総合型選抜入試に併願制の**【基礎I型】**を実施。  
総合型選抜入試に、従来の【体験授業型】と【プレゼンテーション型】のほか、適性検査(1科目)と面接で受験でき全学部対象の【基礎I型】を実施します。
- Update 2** 一般入試で**トリプル判定**を実施。  
一般入試(前期)【3科目型】【2科目型】に出願すると、最大3回の合否判定となり、効率的に合格のチャンスを広げられます!
- Update 3** **金城サポート奨学金**の給付対象を**拡大**。  
金城サポート奨学金の給付対象入試を年内入試にも拡大し、給付対象人数も増やしました。

## 総合型選抜入試

【基礎I型】【体験授業型】【プレゼンテーション型】

全学部対象、1科目受験、併願制のため、受験の選択肢が拡大!

基礎I型	体験授業型	プレゼンテーション型
併願制	専願制	専願制
こんな人にオススメ	こんな人にオススメ	こんな人にオススメ
国語・英語・数学・化学(薬学科のみ)からの1科目選択で、基礎学力を生かしたい人	内容をまとめたり、文章で考えを伝えたりすることが得意な人	自分のことをアピールするのが得意な人

### Employment rate

**一人ひとりに寄り添う就職サポートで、就職実績は全国トップクラス!**

大学全体の就職率 **98.5%** (2025年3月卒業生実績)  
 10年間の平均就職率 **98.8%** (2014~2023年度卒業生実績)

薬学科  
第110回薬剤師  
国家試験新卒者合格率

全国女子大学  
東海地区 **第1位**

食環境栄養学科  
管理栄養士国家試験  
10年間の平均合格率

東海地区  
私立大学 **第1位**

## 人気の高い企業への就職実績

(2023~2025年3月卒業生就職実績)

日本航空/全日本空輸/名古屋鉄道/近畿日本鉄道/日本通運/トヨタ自動車/豊田自動織機/アイシン/林レンプ/スズキ/ヤマハ発動機/DMG森精機/リンナイ/住友電装/村田製作所/ワコール/ツムラ/アルピオン/クリナップ/TOPPAN/小林製薬/湖池屋/タカラスタンダード/日本銀行/三菱UFJ銀行/三井住友信託銀行/野村證券/大和証券/トヨタファイナンス/東京海上日動火災保険/三井住友海上火災保険/岡谷銅機/豊島/ジェイアール東海高島屋/米国三越/興和/大成建設/矢作建設工業/一条工務店/住友林業/中部日本放送/東海テレビプロダクション/CBCラジオ/ソフトバンク/マイナビ/オリエンタルランド/日清医療食品/日本郵便/JTB/エイチ・アイ・エス/星野リゾート/ジェイアール東海ホテルズ/博報堂プロダクツ/ヤマハ音楽振興会/河合楽器製作所/名古屋大学医学部附属病院/藤田医科大学病院 ほか

こんにちは、先輩!

岡田 唯奈さん

看護学科 3年



中学生から看護師を目指していて、進学するなら金城が良かったので、看護学科の新設は嬉しいニュースでした。キャンパスは、看護棟はもちろん、どこもきれいで手入れされていますし、女子学生が過ごしやすい工夫がされた環境です。空いた時間は図書館、ラーニングコモンズ、テラスなど気分に合わせて場所で自習をするか、ラウンジなどで友人と楽しく過ごしています。日替わりでキッチンカーも数台来るので、勉強に疲れたら友人とスイーツを買ってひと休むするのも楽しみの一つです。

## クラブ&サークル

### ハンドベルクワイア

日本初の50年以上続く歴史あるクワイアです。メンバーで1つの音楽を作り上げる喜びを一緒に味わってみませんか?



### 弓道部

先輩後輩の仲がよく、互いに切磋琢磨しあいながら活動しています。他学部の友達もできて学生生活も充実したものになります。初心者も大歓迎です。



# 名古屋大学

名古屋大学  
NAGOYA UNIVERSITY

〒464-8601 名古屋市千種区不老町  
TEL : 052-789-5765 (教育推進部入試課)



DATA

学部 : 文、教育、法、経済、情報、理、医、工、農  
大学院 : 人文学、教育発達科学、法学、経済学、情報学、  
理学、医学系、工学、生命農学、国際開発、多元数理科学、環境学、創業科学

<https://www.nagoya-u.ac.jp/>



IDEA

1871年に設立された仮病院・仮医学校を起源とし、1939年に最後の帝国大学として開学。現在に至るまで、この地域の基幹大学として発展してきました。創立当初から受け継がれている「自由闊達」な学風を伝統とし、世界レベルの教育・研究を実施しています。2020年には、岐阜大学と運営法人を統合し、国立大学法人東海国立大学機構としてスタートしました。

## TOPICS

### PROJECT

#### 名大の現場を発信する WEBマガジン「広報名大」

広報課の取材チームが、学生や教職員の活動、大学の取り組みなどの現場をレポート。キャンパスライフを楽しむ「リアルな名大生」の姿を中心に発信します！



<https://note.com/nagoyauniversity>

### INFORMATION

#### 入試情報などを発信する受験生応援サイト

このサイトでは、募集要項や出願状況等の入試情報、オープンキャンパス等のイベント情報、学部紹介や入学後の学生生活など、受験生に役立つ情報を公開していますので、ぜひご覧ください。

<https://www.nagoya-u.ac.jp/admissions/index.html>



#### NU START GUIDE 名古屋大学 受験生応援サイト



名古屋大学大学院生命農学研究科

#### 稲垣 哲也 准教授

#### 二酸化炭素を回収して温暖化を抑制する

センサや分光技術、機械学習を駆使し、木材や農産物を非破壊で評価・制御する研究を行っています。高校生の皆さんにも「問いを立てて試してみる」姿勢をぜひ訓練してほしいです！

#### Profile

1983年生まれ。富山県出身。趣味は読書・ピアノです。

名大の研究者を一問一答形式で紹介するResearchers'VOICEの記事はこちら▶



#### こんにちは、先輩！

工学部 3年  
石渡 利柱 さん

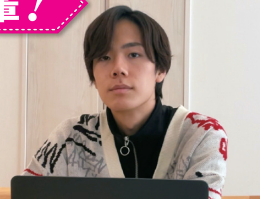
現在は工学部に在籍し、航空宇宙工学を専攻しています。

2025年は、趣味として複数の国際プログラミングコンテスト

にチャレンジし、様々な賞をいただきました。

大学生活では、学部の勉強以外にも、自分の好きなことを思う存分追い求める時間と環境があります！高校生のみなさんにも、いろいろなことに挑戦する姿勢を大事にしてほしいです！

JAXAやNASA、Appleなどから賞をいただいています！



#### クラブ&サークル

CHECK IT!

#### 名古屋大学相撲部

新しいことを始めたい人、強くなりたい人誰でも大歓迎！稽古後のマネ特製ちゃんこ鍋も絶品です！

◎七大戦優勝！  
来年は連覇を目指します！





# 関西大学

〒564-8680 大阪府吹田市山手町 3-3-35

TEL.06-6368-1121 (大代表)



**DATA**

1886年、「関西法律学校」として開校。教育理念「学の実化(じつげ)」のもと、世の中に役立つ学問を理論と実践の両面から学び、世界に貢献できるリーダーの育成に取り組んでいます。法学部/文学部/経済学部/商学部/社会学部/政策創造学部/外国語学部/人間健康学部/総合情報学部/社会安全学部/ビジネスデータサイエンス学部(2025年4月開設)/システム理工学部/環境都市工学部/化学生命工学部 <https://www.kansai-u.ac.jp/nyusi/>



**IDEA**

学生数は約3万人、国内外で活躍する卒業生は約52万人を数えます。現在では、大阪府内に5つのキャンパスを設置。14学部と大学院・法科大学院・会計専門職大学院を擁する総合大学です。多様な文化とその価値観を尊重し、柔軟かつ幅広い視野で物事を捉える力をつけます。「考動力」と「革新力」をもって、新たな世界を切り拓こうとする人材を数多く輩出することで、関西大学は広く社会に貢献します。

**TOPICS**

## 2026年4月「半導体」を学ぶ日本初の学科 システム理工学部 グリーンエレクトロニクス工学科を開設

### 持続可能な社会の実現に 必要不可欠な「GX人材」を育成

世界的課題である脱炭素社会の実現に向けて、2026年4月、システム理工学部にて「グリーンエレクトロニクス工学科」を開設予定。半導体デバイスを中心に、環境に配慮した電子工学技術を開発するGX(グリーントランスフォーメーション)人材を育成します。資源循環を意識した原料や、電力消費量の少ない集積回路設計など、ハードウェアとソフトウェアの両面から学びます。



多角的な視点を養う研究活動で  
高性能かつ省電力な技術の開発をめざす  
数学・物理・化学をベースに、「半導体デバイス物性」「装置・加工・計測・制御」「アナログ/デジタル集積回路」「数値計算・情報」の4カテゴリを段階的に学びます。豊富な実験・実習、PBL(プロジェクト学習)のほか、産学連携や国内外でのインターンシップなども行う予定です。電気・電子工学の原理とグリーン化技術、材料科学、データサイエンスなどの知識を融合させ、多角的な視点で最先端の研究活動を行います。

### ニーズの高まる「GX人材」として様々な業界で活躍

GX人材は幅広い分野で必要とされており、今後そのニーズはますます高まると考えられます。半導体業界だけでなく、電気機器業界や自動車業界といった多様な業界での活躍が期待されます。

グリーンエレクトロニクス工学科  
特設サイトはこちら!



## 関大の研究力をチェック!

CHECK IT!

「研究最前線」では最先端の研究を行う先生の魅力をわかりやすく紹介しています。

[https://www.kansai-u.ac.jp/reed\\_rfl/](https://www.kansai-u.ac.jp/reed_rfl/)



「世界でも最も影響のある研究者トップ2%」に25人がランクイン!

**主な研究例**

- ▶ No.80 長寿命で高速、省電力の記憶装置を目指す研究(システム理工学部:本多先生)
- ▶ No.78 国際的課題の「運動不足」に運動生理学で挑む(人間健康学部:弘原海先生)

※2025年9月19日付の公表データ

## 一般選抜TOPICS

- ✓ 名古屋試験地で受験できる! (2/1~2/7)
- ✓ 高校で学習する基礎・基本レベル中心の出題方針!
- ✓ 共通テスト利用入試は「高得点採用」「傾斜配点方式」で得意科目を生かせる!



関大入試完全攻略Navi ▶

## こんにちは、先輩!

ビジネスデータサイエンス学部  
ビジネスデータサイエンス学科 **丸山 心菜**さん

出身高校: 名古屋大学教育学部附属高校



「データサイエンス」分野に興味を持ったのは、高校2年時の授業でした。進路を決める際は、データサイエンスだけでなく、ビジネスを同時に学べる新設の学部だった点も魅力で、関西大学の「ビジネスデータサイエンス学部」の受験を決めました。「一人暮らしをしたかったこと」も大阪の大学を選ぶ大きなきっかけでした。

受験では、理系で数学が得意だったこともあり、得意な科目を生かせる「2教科型【英数方式】」を「名古屋」の試験地で受験しました。入学後は、文系理系を問わず幅広く学ぶことができ、特にチームメンバーと協力しながら演習や発表を行う「アクティブラーニング科目」での実習が、将来に役立つ学びと実感、日々充実しています。

丸山さんがインタビューとして登場! 学部紹介動画はこちら ▶



LINE登録で  
入試情報を  
チェック!



こちらから  
友だち登録 ▶





# 京都大学

〒606-8501 京都市左京区吉田本町  
TEL.075-753-2521 (入試企画課)



**DATA**

学部: 総合人間学部/文学部/教育学部/法学部/経済学部  
理学部/医学部/薬学部/工学部/農学部

キャンパス: 吉田キャンパス/桂キャンパス/宇治キャンパス

<https://www.kyoto-u.ac.jp/ja/admissions/>



**IDEA**

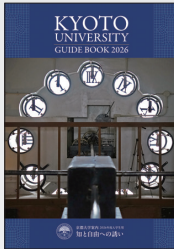
京都大学は1897年の創立以来、対話を根幹とした自由の学風のもと創造の精神を涵養する学問の都として、世界にその存在感を示してきました。2024年5月1日現在、およそ8,000名の教職員、22,000名の学生を擁し、10の学部、18の大学院、加えて日本一の多様性を誇る12の附置研究所、60以上の海外拠点等を有するに至っています。

**TOPICS**

## 大学案内「知と自由への誘い」

「知と自由への誘い」では、本学の概要や各学部の情報を紹介するとともに、教員、在学生のインタビューなど、進路選択に役立つコンテンツを掲載しています。京都大学を志望校に決めている方ももちろん、志望校を選択中の低学年の方もぜひご覧ください。

<https://www.kyoto-u.ac.jp/ja/admissions/about/admission>



## 京都大学受験生ナビゲーション

本学では、受験生応援特設サイト「京都大学受験生ナビゲーション」を公開しています。さまざまな形で発信されている本学に関するコンテンツや学部・学科紹介など、受験に当たり参考となる情報をワンストップで確認していただけるサイトです。

[https://www.kuac.kyoto-u.ac.jp/navi\\_grad/](https://www.kuac.kyoto-u.ac.jp/navi_grad/)



京都大学大学院理学研究科数学教室

## 伊藤 哲史 准教授

### 数の世界の不思議を解明する

1と自分自身でしか割り切れない2以上の整数を「素数」といいます。素数は2,3,5,7,11,13,...のように無限個存在しますが、実は、まだまだ分かっていないことが沢山あります。素数のような数の不思議を研究する分野を「数論」といいます。数論の研究には代数学、幾何学、解析学などの様々な分野の数学を使うだけでなく、理論物理学や暗号理論などとも関係があります。京都大学理学部で、ぜひ数の不思議を解明しましょう!

**Profile**

東京大学大学院数理科学研究科博士課程修了。博士(数理科学)。専門は数の世界の不思議を幾何学を使って解明する数論幾何学。



**素数ものさし**

京大生協で売っています。

価格は601円(素数)です。

<https://u-coop-shop.net/item-detail/1117649>

## こんにちは、先輩!

経済学部 3 回生  
東海高校出身

## 宮本 琢磨 さん



こんにちは! 京大アメフト部の宮本です! 京都大学は自由で個性的な人が多いとても楽しい大学です。受験勉強を乗り切るにはいかにモチベーションを保つかが重要だと思います。その上で自分の行きたい大学の雰囲気や特徴をしっかり知っておくのはすごく大切です。実際に僕も受験が本格化する前に京都大学を訪れ、その時感じたことがすごくモチベーションになりました。ぜひ一度キャンパスウォークに来てください! 京都大学アメフト部で待っています!

## クラブ&サークル

### 京都大学女子バレーボール部

京都大学女子バレーボール部は、個性豊かで面白いメンバーが集まる、とにかく明るくて楽しいチームです! 普段は笑いが絶えませんが、バレー愛が強くコートに立てば一気に真剣モード。お互いに刺激合いながら、全員で成長していける雰囲気的魅力です! もし興味があれば是非インスタを見に来てください!



Instagram: @kyodai\_volleyball

# 同志社大学

〒602-8580 京都市上京区今出川通烏丸東入  
TEL : 075-251-3210

今出川校地: 神学部、文学部、社会学部、法学部、経済学部、商学部、政策学部、  
グローバル地域文化学部

京田辺校地: 文化情報学部、理工学部、生命医科学部、スポーツ健康科学部、  
心理学部、グローバル・コミュニケーション学部

<https://www.doshisha.ac.jp>



DATA

IDEA

1875年、新島襄が京都に同志社大学の前身となる同志社英学校を設立しました。新島はアメリカで「良心」と「自由」の大切さに感銘を受け、「一国の良心」ともいふべき人物を養成することを教育の目標に掲げました。その建学の精神が、150年経った現在にまで引き継がれています。

## TOPICS

### 14 学部での多様な学び

同志社大学は現在14学部34学科16研究科・学生数約28,000人を擁する総合大学です。2025年に創立150周年を迎え、さらなる教育・研究改革を進めています。

教学面においては、今出川・京田辺の両校地で年間約12,270の科目・クラスを開講し(2025年度)、そのうち「同志社科目群」「イノベーション創出科目群」「グローバル教養科目群」などから編成される「全学共通教養教育科目」を約3,300科目・クラス設置しています。さらには、他大学との単位互換制度や副専攻制度を設置し、また所属学部以外の科目も一部受講することができるなど、学生の興味・関心に合わせて自由に学ぶことができる充実した学習環境を整えています。



### 「同志社データサイエンス・AI教育プログラム」(DDASH)

2022年度から開始した新たな教育プログラムで、文系・理系問わず14学部全ての学生が履修可能です。データサイエンス・AIに関する概論や、官庁・企業等の外部講師による具体的な活用例を学びます。2023年度からは、より高度な内容を含む応用基礎レベルや副専攻プログラムも開始しました。

なお、DDASHは学部レベルのみではなく、大学院レベルでの展開も予定しており、学部・大学院と一貫したデータサイエンス・AI分野の人材育成に取り組んでいきます。



## 一般選抜入試の勉強のポイント

The point of entrance exam study

- 1 日程や学部ごとの対策は不要。積極的に多くの過去問題を解いて問題の傾向・形式に慣れることが大切!
- 2 高等学校での着実な学習努力が報われるように標準的な問題で構成されているため、基礎固めが重要!
- 3 解答形式は記述での解答。誤字脱字に注意し、日頃から文字を正確に丁寧に書くことを心がけて。

## こんにちは、先輩!

社会学部  
教育文化学科 三年生

大石 一輝さん



私は現在、教育や国際教養に関することを体系的に学んでいます。空いている時間には、大学周辺を散歩したり、講義終わりには大学のラウンジで自習をして過ごしています。同志社大学では文理を超えた学びや、様々な友人との出会いの機会にあふれています。皆さんも自分だけの特別な日常を始めてみませんか。

Know about Doshisha University with a video

## 動画で知る 同志社大学

大学紹介、学部・学科紹介、模擬講義、入試説明、在学生による座談会などの動画を学部入試情報サイトにて公開しています。ぜひ、進学準備や受験対策にご活用ください!



学部入試情報サイト▶

# 豊田市青少年センター



- 誰かの役に立ちたい!
- いろんな人と出会いたい!
- 興味がある分野で何かやりたい!
- 趣味や特技を活かしたい!
- 自分を成長させたい!
- イベントを企画してみたい!

なにか活動したいことも、若者 × 若いチャカラを求める団体

**青少年センターがマッチングします**

青少年センターでは若者の社会参加を支援するため、社会参加バンクを運営しています。登録している方にボランティア募集情報を提供し、社会参加につなげます。

主催：豊田市 公益財団法人豊田青少年文化振興財団

社会参加バンクは「なにか人の役に立つことがしたい!」「ボランティアに挑戦してみたい!」そう思っている人に向けて、ボランティア情報等を届けます! 若者のパワーを困っている豊田市の方のために使ってみませんか? 気になる方はぜひ社会参加バンクに登録してみてください! <https://youth-toyota.com/>

## どえりゃあWings

こんにちは! 中高生国際ボランティア団体のどえりゃあWingsです。今回は12月6日に開催されるイベントについて紹介します。

どえりゃあWingsは大府市の学生団体「プロジェクトsky」とコラボをし、「FairPlog」というフェアトレードとプロギング(ジョギングをしながらごみ拾い)を合わせたイベントを企画しました。FairPlogではどえりゃあWings側がフェアトレードセミナーを、プロジェクトsky側がスタンプラリープロギングをリードします。私たちと一緒に楽しくフェアトレードについて学んだり、ごみ拾いを通じて街を綺麗にする面白さを体験してみませんか?

申し込みや質問等あればどえりゃあWingsもしくはプロジェクトskyのインスタまでお願いします。皆さんの参加、待っています!

<https://doeryawings1104.wixsite.com/doeryawings>

## 高校生の海外体験促進情報サイト "高校生のGROWTH HUB"



グループの管理者: 高校生の海外体験応援隊

高校生のGROWTH HUB (Z世代、校外プログラム、SDGs、オンライン、PBI、トビタテ! 留学、海外大学進学、英語、AO入試、奨学金) >

公開グループ・メンバー4,200人

高校生の海外体験や成長機会情報を毎日発信しています



<https://m.facebook.com/groups/2073042522985374>

## 新城市若者議会

新城市若者議会は「新城市若者条例」「新城市若者議会条例」に基づき2015年に設置された市長の附属機関です。任期は1年で、新城市の若者政策や事業を考え、予算も含めて市長に提案しています。

今年度は、11月5日に市長答申が行われ、若者の同窓会を支援する制度や新城市の食や歴史の魅力をPRする事業などを提案しました。

また、若者議会は今年度10周年を迎え、11月8日に若者政策10周年記念イベント「わきゃっぴ祭」を開催しました。次の10年に向けて、さらにパワーアップした若者議会に、ぜひ皆さんも参加してみませんか?



<https://wakamono-gikai.jp/>

# 高校生スキップル Web版をご覧ください!!

## メ〜テレからのご案内

「豊田合成リンク」は、半屋外のまちなかで開放的な気分を味わえる、非日常のアクティビティスポット。氷上と変わらない感覚で特殊プラスチックのリンクをスケート靴で滑ることができ、氷のような不安定感がなく、初心者でも比較的安心して体験できます。また、イルミネーションが煌めく夕暮れ後には、カップルのデートやフォトスポットとしてもオススメ。名古屋の冬を代表する恒例イベントとして、ランドマークのオアシス21の観光やショッピングとあわせてぜひお楽しみください。



## アパート・マンションお部屋の仲介業 mini-miniさんとコラボします

学生のアパート・マンションの選び方などわかりやすく動画で紹介しています。



## 若者の留学をオールジャパンで応援 文部科学省 トビタテ!留学JAPAN

文部科学省の留学促進キャンペーン「トビタテ!留学 JAPAN」は、日本の若者の海外留学を官民協働で応援しています。世界との距離が益々近くなる時代を生きる皆さんには、少しでも早い時期に留学を体験してほしい…! そのために民間寄附を100%原資とする独自の留学奨学金制度「新・日本代表プログラム」を運営しています。(次の募集は秋ごろの予定です。トビタテ公式HPからメールニュースに登録していただけたら募集開始時に御案内できます。)

海外で学ぶと言っても、どんな留学があるのだろうか?という方のために、2,000名以上の多様な先輩の留学体験談がみられる「留学大図鑑」がおすすめです。留学スタイルや、キーワードから検索できます。

そしてまずは何より、海外経験のある高校生が中心となって高校生のために海外情報を発信する「#せかい部」のInstagram、Xをフォローしてください。詳しくはトビタテ公式HPをご覧ください。



トビタテ  検索

<https://tobitate-mext.jasso.go.jp>



## あしなが育英会

あしなが育英会は、保護者が病気、災害(道路上の交通事故を除く)、自死(自殺)などで死亡、または著しい障がいを負っている家庭の子どもたちを、奨学金と心のケアで支援している民間の団体です。奨学金開始から33年間で5万2千人に590億円の奨学金を交付しました。東京と神戸で学生寮「心塾」を運営して生活困窮世帯の遺児でも大学進学ができるよう、朝夕食付で寮費は1万円です。

また、東京、神戸、仙台、石巻、陸前高田の「レインボーハウス」(虹の家)では小中学生の遺児や保護者の心のケア活動を行っています。

財源はすべてご寄付です。奨学金としてご寄付を送ってくださる「あしながさん」や、あしなが奨学生が中心になって行う街頭募金などの「無償の愛」で進学の夢を果たせた遺児も多くなります。

あしなが運動は、現在、アフリカの遺児を世界の大学に留学させ、将来母国の発展に貢献するリーダーを養成するための「アフリカ遺児高等教育支援100年構想」にまで広がっています。



一般財団法人 あしなが育英会  
学生事業部 奨学課

〒102-8639 東京都千代田区平河町2-7-5 砂防会館本館 4F  
☎0120-77-8565 (土日祝除く) Fax.03-3221-7676  
<https://www.ashinaga.org>

high-school SukiFull



# プレゼント



【応募方法】

スキップ読者プレゼントご希望の方は、スキップスマホサイトから直接応募できます。当選者の発表は発送をもって代えさせていただきます。

応募締切: 2026年1月31日まで



アンケートにお答えいただき、抽選させていただきます。

※入力していただいた個人情報は厳重に管理し、プレゼントの発送以外の目的では使用いたしません。

## 1 SONY ワイヤレスステレオヘッドセット「WI-C100」

カラー: ブラック

詳細はこちら▼



1名様

## 2 大人も子供もはらはら!ドキドキ! カードゲーム「ぼうさまめくり」

遊び方は You Tube 「ぼうさまめくり」で検索

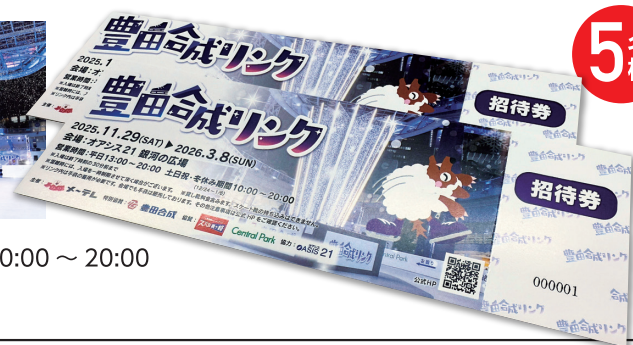


5名様



ぼうさまめくり普及協会

## 3 メ〜テレ 「豊田合成リンク (オアシス21 銀河の広場) ペア招待券」5 組分



5名様

開催期間: 2026.3/8(日)まで

営業時間: 平日 13:00 ~ 20:00・土日祝日 10:00 ~ 20:00

(入場は終了時刻の 30 分前まで)

## 編集後記

昨今のネット社会では、AIの発達に伴って情報が加速度的に増え続けています。SNSには、目に余るフェイクニュースやフェイク動画が一方的に流れ込み、私たちはそれを正しく理解できているのか問われています。最近では、若者たちに対して「文字が読めない」「書けない」などと指摘されることもあります。

本誌では、正しい情報を正しく伝え、高校生の皆さんに役立ててもらい、楽しんでいただければ幸いです。ご意見等がありましたら、ぜひお寄せいただければと思います。

スキップ事業部事務局 代表 土屋 隆司

高校生応援情報誌スキップ第22号発刊に際し  
ご協力いただきました皆さまをご紹介します  
お礼に代えさせていただきます

愛知県・(株)愛知国際アリーナ・愛知県教育委員会・  
文部科学省・愛知県高等学校文化連盟・神谷萌南・  
GROWTH HAB・トビタテ!留学JAPAN・  
どえりゃあWings・豊田青少年センター・  
新城市若者議会・いのちの電話・あしなが育英会・  
国際基督教大学・上智大学・中央大学・法政大学・  
金城学院大学・名古屋大学・関西大学・京都大学・  
同志社大学・ぼうさまめくり普及協会

(敬称略 順不同)

## WANTED

スキップではボランティアスタッフを募集しております。

情報誌発行に興味のある方、こんな人取材したい、私たちの活動を取り上げて欲しい、  
こんな企画と一緒にやりたい、その他ご意見などお聞かせください。

お問い合わせは / スキップ編集部土屋まで Email : staff@sukifull.jp

# ガチれる 大学。

考え込むのはもう終わり。  
ほんとはもっと  
学びたい、挑戦したい。  
だからわたしは  
本気がたくさん集まる場所へ。

## 2026年、新しい金城学院大学へ。

**Topic** 全学科で「総合型選抜入試」実施！

詳しくはWebで



### 金城学院大学

OPEN CAMPUS 2026  
4/26<sub>[日]</sub> 7/12<sub>[日]</sub> 8/8<sub>[土]</sub>

文学部 / 日本語日本文化学科 | **NEW** 国際英語学科 | **NEW** 総合歴史学科 | 音楽芸術学科  
**NEW** 経営学部 / **NEW** 経営学科  
**NEW** デザイン工学部 / **NEW** 建築デザイン学科 | **NEW** 情報デザイン学科

人間科学部 / 現代子ども教育学科 | 多元心理学科  
生活環境学部 / 食環境栄養学科  
看護学部 / 看護学科 薬学部 / 薬学科 (6年制)

※NEWの学部・学科は2026年4月開設 〒463-8521 名古屋市守山区大森2-1723 入試広報部 / 0120-331791